

Clustering van hoogopgeleiden in aantrekkelijke steden

RUIMTELIJK

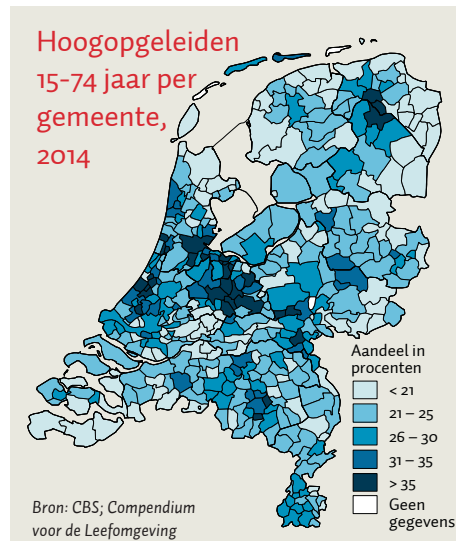
Recent internationaal onderzoek toont aan dat woningprijzen in de meest aantrekkelijke steden en wijken in de afgelopen decennia explosief zijn gestegen. Zowel in de VS als in Nederland is het verschil in de groei van woningprijzen tussen sommige zogenoemde 'superstar cities' en overige locaties meer dan een factor twee. Dit verschil wordt vooral verklaard door restricties op de groei van het woningaanbod, en door een

toename van het aantal mensen met hoger inkomen en hogere opleiding die graag in die steden willen wonen. In Nederland gaat het onder meer om Amsterdam en Utrecht (figuur). Ruim 40 procent van de bevolking tussen 15 en 74 jaar is hier hoogopgeleid.

Kijken we naar de werkenden, dan heeft ruim 50 procent, en in sommige gewilde wijken tot 70 procent, een hbo- of een woopleiding. Wat is er zo bijzonder aan deze steden en wijken? Ten eerste, nabijheid van stedelijke consumptieve voorzieningen zoals musea, restaurants en theaters. Hoogopgeleiden hebben hier een hogere waardering voor dan andere opleidingsgroepen. Ook speelt nabijheid van een universiteit een rol. Ten tweede, goede bereikbaarheid van veel banen met hoge lonen. Aantrekkelijke banen voor hoogopgeleiden clusteren in steden door agglomeratievoordelen in de productie. Ruimtelijke verschillen in lonen voor laagopgeleiden zijn veel kleiner. Ten derde, goed aanbod van openbaar vervoer en met name de trein. Hoogopgeleiden zijn bereid om verder te forensen voor een aantrekkelijke baan dan andere opleidingsgroepen en doen dat graag per trein.

In 1970 was het aandeel hoogopgeleiden zowel in Amsterdam als in Nederland een kleine 10 procent. Clustering van hoogopgeleiden in de steden is dus een fenomeen van de laatste decennia en gebeurt ondanks een relatief tekort aan passende woningen. In 2014 telde Amsterdam bijvoorbeeld circa 30 procent koopwoningen, tegenover circa 60 procent landelijk.

Verschillende steden investeren momenteel in stedelijke voorzieningen, zoals bijvoorbeeld stations. Om deze investeringen maximaal te laten renderen, verdient het aanbeveling om tegelijkertijd de grond eromheen te herstructureren en om het woningaanbod aan te passen aan de wensen en behoeften van de bevolkingsgroepen die de nabijheid van de voorzieningen het meest waarderen. ■ **HENRI DE GROOT** (VU), **IOULIA OSSOKINA** (CPB) EN **COEN TEULINGS** (UNIVERSITY OF CAMBRIDGE)



Toename dynamiek in de WW na 2008

SOCIALE ZEKERHEID

Parallel aan de toename van het aantal WW-uitkeringen sinds het begin van de crisis in 2008, is ook de dynamiek, gedefinieerd als de som van de nieuwe en beëindigde uitkeringen, sterk toegenomen.

In de periode 2008–2015 is deze meer dan verdubbeld tot bijna 1,2 miljoen WW-uitkeringen.

In het algemeen volgt de dynamiek in de WW de economische ontwikkelingen. In perioden van economische neergang neemt de dynamiek toe en andersom. Overigens is de dynamiek in de WW niet voor alle

subpopulaties van werknemers hetzelfde. De omvang van het aantal werknemers en de omvang van verschillende deelpopulaties daaruit variëren in de tijd. Bij het interpreteren van de dynamiek moet hiermee rekening worden gehouden. De dynamiek in de WW wordt daarom hier gestandaardiseerd in de vorm van een dynamiek-index door de som van de in- en uitstroom van een specifieke groep van werknemers te delen door de omvang van deze deelpopulatie in de werknemerspopulatie op hetzelfde tijdstip. Op deze wijze kunnen deelpopulaties op verschillende peilmomenten met elkaar vergeleken worden.

De dynamiek-index was in de periode 2008–2015 het grootst in 2014, met een waarde van 17,8 ruim tien punten meer dan in 2008 bij aanvang van de crisis. Omdat personen meer dan één keer een transitie kunnen maken in of uit de WW, betekent dit dat in het ongunstigste geval 1 op de 6 werknemers in dat jaar met de WW te maken heeft gehad. Wanneer de werknemers ingedeeld worden naar leeftijdscategorie, laat de index na 2008 zien dat de dynamiek het grootst is bij werknemers in de leeftijdscategorie 25–35 jaar en het laagst in de categorie 15–25 jaar. De index is het sterkst toegenomen voor de leeftijdscategorieën 15–25 jaar en 25–35 jaar. In 2015 was de dynamiek-index voor deze leeftijdsgroepen een factor 2,9 hoger dan in 2008. De naar verhouding sterke toename van de dynamiek bij de jongeren tot 35 jaar zou, naast de verslechterde economische en arbeidsmarktstandigheden, verklaard kunnen worden door de sterke toename van het flexwerk, dat vooral bij jongeren voorkomt. ■ **TON VAN MAANEN** (CBS)

